

# Jaarplan BIM Loket 2018

## *Samen gericht doorpakken*

versie 1.1



Versie 1.1, 22 januari 2018

Opgesteld door:

Stuurcommissie i.o. BIM Loket i.s.m. bureau BIM Loket en beheerorganisatie

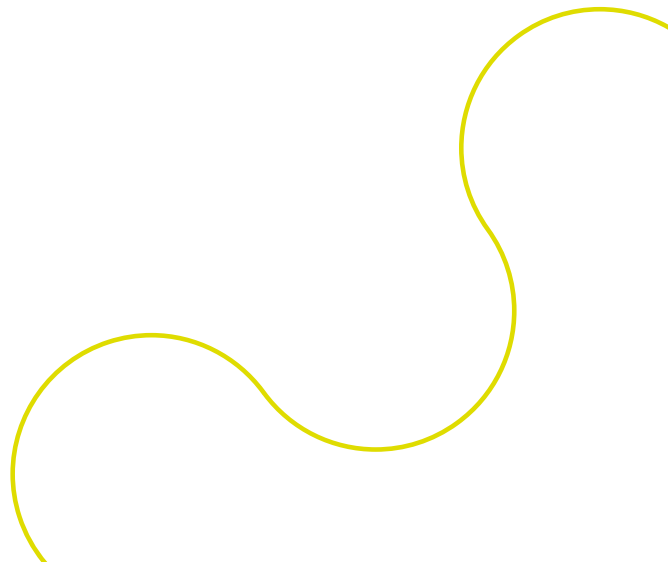
Ronald Zandbergen, Leo Nieuwenhuizen, Alex Worp, Martin Zoontjens, Jan-Pieter Eelants, Dik Spekkink, Jacqueline Meerkerk, Gerald Tory

# Inhoudsopgave

<b>1. Strategie- en organisatie ontwikkeling</b>	<b>7</b>
1.1 Inleiding	7
1.2 Strategie	7
1.3 Organisatie-ontwikkeling	9
1.4 Focus 2018	9
<b>2. Activiteiten synergie-programma en bureau</b>	<b>10</b>
2.1 Inleiding	10
2.2 Voorlichting en Adoptie	10
2.3 Gezamenlijk beheer	12
2.4 (Inter)nationale aansluiting	13
2.5 Bureau	16
2.6 Ondersteuning BIR	16
<b>3. Activiteiten beheer 2018</b>	<b>18</b>
3.1 Standaarden en richtlijnen geborgd bij het BIM Locket	18
3.2 Standaarden en richtlijnen bij partners BIM Locket	22
<b>4. Projecten 2018</b>	<b>27</b>
4.1 Interne projecten BIM Locket	27
4.2 Externe projecten	27
<b>5. Financiën</b>	<b>30</b>
5.1 Uitgaven BIM Locket	30
5.2 Inkomsten BIM Locket	32

## **Bijlagen: (apart document)**

1. Werkplan met deliverables
2. Uitwerking Bouwagenda



---

BIM Locket is het centrale informatie- en regiepunt rond open BIM-standaarden in Nederland, van voor en door de sector. BIM Locket stelt partijen in staat tot goede samenwerking in het digitale bouw-, beheer- en gebruiksproces. Dat leidt tot beter, efficiënter, economisch voordeliger en sneller bouwen.

BIM Locket is een samenwerking van de BouwInformatieRaad met de kennisorganisaties buildingSMART Benelux, CROW, Geonovum, Ketenstandaard Bouw en Installatie en STABU, ondersteund door een bureau op de Bouwcampus in Delft. Het (virtuele) kennisplatform BIM Locket omvat ruim 200 betrokken personen uit de sector die actief zijn in beheer en coördinatie.

Doelstelling van het BIM Locket is het stimuleren van de implementatie van BIM voor de Nederlandse bouwsector door:

- a) Het gezamenlijke beheer van open BIM-standaarden in Nederland
- b) Het gebruik van open BIM-standaarden te bevorderen
- c) Het vanuit een centraal punt voorlichten van de gebruikers over open BIM-standaarden
- d) Het verbinden van (bestaande) kennisorganisaties die zich bezighouden met open BIM-standaarden
- e) Het coördineren en versterken van de (inter)nationale aansluiting

alsmede het verrichten van alle verdere handelingen, die met het vorenstaande in de ruimste zin verband houden of daartoe bevorderlijk kunnen zijn.

[www.bimloket.nl](http://www.bimloket.nl)

---

A decorative yellow wavy line that starts from the bottom right and curves upwards and to the left, ending near the center of the page.

## Managementsamenvatting

2018 staat in het teken van Samen gericht doorpakken: verder de schouders onder het BIM Loket vanuit ieders eigen rol en positie. Om samen de open standaarden verder te brengen binnen de gekozen focus. Dit is belangrijk gezien de urgentie voor digitalisering en informatisering, en realisatie van de duurzaamheidsopgave uit de Bouwagenda.

Bereikte resultaten 2017 zijn: agendering Bouwagenda (i.s.m. BIR) en versterking positie BIM Loket als neutraal kennisplatform voor open standaarden, met als een van de hoogtepunten de Kennisdag in oktober met de algemene roep om regie en leiderschap. Uitgangspunt bij dit Jaarplan is dat de lijn vanuit 2017 wordt doorgezet, op verzoek van de Raad van Toezicht BIM Loket. In overleg zijn ondersteunings-activiteiten in dit jaarplan BIM Loket opgenomen voor de BIR.

In 2018 dient helderheid te komen over positionering en strategische koers voor het BIM Loket op basis van een heldere opdracht vanuit de BIR. De wens voor meer coördinatie en regie vraagt ook eigenaarschap bij partijen zelf. Verder spelen twee belangrijke externe ontwikkelingen:

- Bouwagenda, die in het Regeerakkoord is opgenomen, en waar naar verwachting in het voorjaar middelen voor Digitalisering en Informatisering beschikbaar komen
- Project Digitaal Stelsel Bouw- en Installatie (DSBI), een initiatief vanuit Bouwend Nederland, Uneto-VNI, Hibin en Fedet, waarvan het de wens is dat dit gezwaluwstaart wordt met BIR en BIM Loket.

Op basis van de strategie-ontwikkeling kan nadere ontwikkeling van de organisatie plaatsvinden (structure follows strategy). Installatie van de Programmacommissie (als formalisering van de huidige stuurcommissie i.o.) is gepland in Q1.

Het BIM Loket bestaat inmiddels ruim 2,5 jaar. Bij de start lag vanuit de opbouwfase de focus op het neerzetten van het 'clubhuis' en verbinden van partijen. In 2017 ging de blik meer naar buiten en lag de focus op communicatie en agendering, mede in het licht van de Bouwagenda. In 2018 bouwen we hierop voort, met daarbij focus op gewaarborgd beheer: professionalisering beheer organisatie met versterking internationaal. Daarnaast blijven we de verdere verbinding tussen werelden stimuleren. Op deze onderdelen valt op dit moment de meeste winst te behalen. Hierbij willen we vooral vanuit de praktijk bottom-up versterken, en beweging op gang brengen vanuit overzicht over de diverse initiatieven. En verbreden boven verdiepen van standaarden (verlaging instapdrempels), en internationaal versterken gezien het toenemende belang hiervan. Onze rollen hierbij zijn:

faciliteren, verbinden en stimuleren/regisseren, voor betere samenwerking in het digitale bouw-beheer- en gebruiksproces.

Via het synergieprogramma vindt coördinatie en regie plaats vanuit de clusters Voorlichting en Adoptie, (Inter)nationale aansluiting en Gezamenlijk beheer. Hierbij neemt bureau BIM Locket de regie om gebruikers, experts, beleidsmakers en kennisinstellingen te verbinden vanuit een sectorbreed belang, met het gebruikersbelang voorop. Hier is sterke behoefte aan gezien de versnippering in de sector en de spraakverwarring en rolvermenging die dit tot gevolg heeft. De voorlichting en adoptie richt zich op: vernieuwing website, waarmee ook het virtuele kennisplatform kan worden versterkt, BIM Locket Kennisdag 2018 i.s.m. Rijksvastgoedbedrijf, Dialoogtafels. Specifiek willen we in 2018 meer zicht krijgen op het gebruik, via een verkenning hoe dit beter meetbaar te maken. De wens om vanuit het gebruik en de klant te kunnen acteren, is binnen de huidige budgetten slechts beperkt mogelijk. De (inter)nationale aansluiting richt zich op:

- (verder) werken aan synergie tussen de standaarden van het BIM Locket onderling;
- internationale afstemming: optimale inbreng van Nederlandse ontwikkelingen in en aansluiting van Nederlandse standaarden op relevante internationale standaardisatie en normalisatie;
- faciliteren van bottom-up initiatieven om het praktische gebruik van open BIM standaarden te bevorderen de instapdrempel voor het gebruik te verlagen.
- Voor het gezamenlijk beheer ligt de uitdaging in verdere professionalisering van de beheerorganisatie, met uniformere werkprocessen, meer gebruiksgericht functioneren van de organisatie, neutraal. En waarbij discussies op de juiste tafels worden gevoerd (geen technology push), vanuit de eigen rol. Daarnaast is de opname van standaarden op de "Pas toe-of leg uit lijst" van Forum Standaardisatie van belang, conform de in 2017 ingezette lijn en de dialoog met de software leveranciers.

Het beheer is lean en mean opgezet, dit is mogelijk op basis van de in de afgelopen jaren bereikte resultaten op het gebied van synergie, efficiency en effectiviteitsverbetering door meer transparantie en het faciliteren door centrale ondersteuning. BIM Locket zal nader in gesprek gaan over verdere reductie van kosten (VISI/COINS) hierbij, benodigd voor een sluitende begroting en mede op verzoek van de voorzitters van de standaarden. Er is een strakkere scheiding gemaakt tussen beheer en ontwikkeling. Ontwikkeling is binnen de huidige budgetten niet mogelijk, tenzij voor specifieke ontwikkelingen projectfinanciering kan worden verworven. Overige ontwikkelingen zullen in 2019 verder opgepakt moeten worden. Naast het synergieprogramma en beheerprogramma zijn er projecten waarmee een goede balans B&U versus GWW is geborgd. Interne projecten zijn: Nationale BIM Specificatie B&U, en Opleidingstraject OpenBIM Professional

Certification (in samenwerking met buildingSMART Benelux). Daarnaast is er een extern, door het Ministerie EZ en Forum Standaardisatie gefinancierd project op het gebied van Storytelling.

In de begroting gaat 998 K Euro om, met inkomsten vanuit BIR-branches, BIR-opdrachtgevers en geormerkte bijdragen van VISI, NCLS en enkele projecten. Er kan alleen een basisniveau van dienstverlening plaatsvinden en het geheel steunt op grote in-kind bijdragen en betrokkenheid van de sector. De basisfinanciering is beperkt, de begroting is mede door projectfinanciering sluitend gemaakt. De in-kind financiering is een veelvoud hiervan (ca. 3 M Euro).

# 1. Strategie- en organisatie ontwikkeling

## 1.1 Inleiding

Uitgangspunt bij dit Jaarplan is dat de lijn vanuit 2017 wordt doorgezet, op verzoek van de Raad van Toezicht BIM Locket. Dit betreft zowel scope, speerpunten als een budget voor BIR-brede scope. Vanuit BIR is geen apart BIM Jaarplan 2018 opgesteld. In overleg zijn daarom zowel ondersteunings- als projectactiviteiten in dit jaarplan BIM Locket opgenomen voor de BIR.

## 1.2 Strategie

---

### *Bereikte resultaten 2017:*

In 2017 is de notitie Digitalisering en Informatisering succesvol ingebracht in Bouwagenda, in samenwerking met BIR. Opvolging heeft plaatsgevonden met aanvullende notities en Bouwagenda-presentatie en paneldiscussie en workshop tijdens Kennisdag BIM Locket in samenwerking met BIR. E.e.a. vanuit de regierol van bureau BIM Locket.

---

Het lonkend perspectief voor 2021 is integrale samenwerking met behulp van *naadloze informatisering: informatie die stroomt als water uit de kraan*. Het streven vanuit de optiek van digitalisering en informatisering in de Bouwagenda is het inrichten van een gezamenlijke 'Digitale infrastructuur' die naadloos alle soorten bouwwerkinformatie verbindt; van versnipperde informatievoorziening met veel informatieverlies naar een *Nationale Bouw Informatie Infrastructuur (NBII)*.

In 2018 dient helderheid te komen over de positionering en koers voor het BIM Locket, op basis van een heldere opdracht vanuit de BIR. Dit onderwerp is in jaarplan 2017 (en in evaluatie VPR Consultants, Ron Voskuilen) geagendeerd maar nog niet verder bestuurlijk opgepakt. Daardoor leven nog steeds veel verschillende beelden en verwachtingen rond het BIM Locket. De wens voor meer coördinatie en regie vraagt ook eigenaarschap bij partijen zelf (branches, opdrachtgevers, kennisinstellingen). Hierin dienen de conclusies van het concept-rapport voor vernieuwing

Kennisinfrastructuur van de sector te worden meegenomen dat is opgesteld vanuit de Bouwagenda, zodra beschikbaar.

De huidige ambitie is om een krachtige uitvoeringsorganisatie te zijn voor coördinatie en beheer van open BIM-standaarden, binnen de huidige financiële mogelijkheden vanuit de BIR, als enabler van samenwerking van het digitale bouw-, beheer- en gebruiksproces.

De stip aan de horizon is, mede gebaseerd op input vanuit de Dialoogtafels: main moderator en kennisplatform van de BIM community, waarbij informatie door de bouwketen stroomt op basis van een samenhangend palet van open standaarden, met:

- bekendheid in het netwerk;
- een inspirerend netwerk;
- een verbonden en levend palet aan open BIM Standaarden;
- een duurzame, structurele financiering;
- 100% gebruik in de gebouwde omgeving over alle disciplines;
- volledige implementatie in alle relevante BIM software zonder vendor-lockin.

Stappen naar deze bredere rolinvulling kunnen alleen met aanvullende (project-)financiering worden ingevuld. BIM Loket ziet de Bouwagenda als belangrijk vehikel hiervoor. BIM Loket ziet zichzelf als centrale uitvoeringsorganisatie voor de BIR.

Er spelen twee belangrijke externe ontwikkelingen waarop BIM Loket dient in te haken:

- Bouwagenda, die in het Regeerakkoord is opgenomen, en waar naar verwachting in het voorjaar middelen voor Digitalisering en Informatisering beschikbaar komen
- Project Digitaal Stelsel Bouw- en Installatie (DSBI), een initiatief vanuit Bouwend Nederland, Uneto-VNI, Hibin en Fedet, waarvan het de wens is dat dit gezwaluwstaart wordt met BIR en BIM Loket.

Om deze discussie goed te voeren is het uitgangspunt om gezamenlijke kernwaarden af te spreken, zoals eerder in Bestuur BIM Loket heeft plaatsgevonden (zoals: transparantie, neutraal, samen, klant voorop, vastgelegd in 'code of conduct'). Practice what you preach, samenwerken begint immers bij onszelf!



### 1.3 Organisatie-ontwikkeling

---

#### *Bereikte resultaten 2017:*

De planning is dat eind 2017 het bestuur is vernieuwd voor de korte termijn, met vertegenwoordiging namens BIR-branches i.p.v. kennisinstellingen (n.a.v. evaluatie BIM Locket en advies VPR Consultants aan de BIR). Goed draaiend bureau! De bedrijfsbureau functie is versterkt met monitoring op deliverable-niveau. De organisatie is op hoofdlijnen beschreven (nog verdere uitwerking nodig).

---

In de huidige BIM Locket-organisatie - met achterliggende beheerorganisaties - zijn zo'n 140 personen actief, inclusief de partner-beheerorganisaties komt het aantal boven de 200 personen. Dit is een organisatie van professionals op basis van veel in-kind bijdragen, naast een aantal betaalde krachten bij het bureau BIM Locket, bij de kennisinstellingen en externe inhuur. Dit beheer willen we verder uniformeren (zie paragraaf 2.3 Gezamenlijk beheer). Installatie van de Programmacommissie (als formalisering van de huidige stuurcommissie i.o.) is gepland in Q1. Daarnaast eventuele overige benodigde organisatie aanpassingen mede naar aanleiding van de opheffing in 2017 van het BIR-programmabureau. In het bedrijfsbureau zal monitoring van de kwaliteit verder worden versterkt.

Op basis van de strategie-ontwikkeling kan nadere uitwerking van de organisatie-ontwikkeling plaatsvinden (structure follows strategy), in overleg met BIR (en DSBI). Naar verwachting zal dit vanaf Q2 nader zijn beslag gaan krijgen, afhankelijk van ontwikkelingen rond Bouwagenda en DSBI.

### 1.4 Focus 2018

Het BIM Locket bestaat inmiddels ruim 2,5 jaar. Bij de start lag vanuit de opbouwfase de focus op het neerzetten van het 'clubhuis' en verbinden van partijen. In 2017 ging de blik meer naar buiten en lag de focus op communicatie en agendering, mede in het licht van de Bouwagenda. In 2018 bouwen we hierop voort, met als focus gewaarborgd beheer: professionalisering beheer organisatie met versterking internationaal, en daarnaast verdere verbinding tussen werelden stimuleren. Op deze onderdelen valt op dit moment de meeste winst te behalen. Hierbij willen we vooral vanuit de praktijk bottom-up versterken en beweging op gang brengen, vanuit overzicht over de diverse initiatieven. En verbreden boven verdiepen van standaarden (verlaging instapdrempels). Onze rollen hierbij zijn: faciliteren, verbinden en stimuleren /regisseren.

## 2. Activiteiten synergieprogramma en bureau

### 2.1 Inleiding

Het synergieprogramma bevat de taken op het gebied van **coördinatie en regie**. Het bestaat uit de clusters Voorlichting en Adoptie, (Inter)nationale aansluiting, en Gezamenlijk beheer. In navolging van 2017 neemt bureau BIM Loket verder de regie om gebruikers, experts, beleidsmakers en kennisinstellingen te verbinden vanuit een sectorbreed belang, met het gebruikersbelang voorop. Hier is sterke behoefte aan gezien de versnippering in de sector en de spraakverwarring en rolvermenging die dit tot gevolg heeft. In de laatste paragrafen zijn ook de bureauwerkzaamheden en de ondersteunende werkzaamheden voor de BIR beschreven.

Voor uitgewerkte plannen met deliverables en planning zie bijlage 1. Aanvullende activiteiten zijn mogelijk (gemaakt) met behulp van projectfinanciering. Voor versterking van de regie- en coördinatiefunctie is het van belang dat BIM Loket wordt betrokken bij de (monitoring van) relevante initiatieven/projecten vanuit branches en kennisinstellingen.

### 2.2 Voorlichting en Adoptie

In 2016 is een voorlichting- en adoptiestrategie ontwikkeld voor het cluster. De eerste doelstelling is gericht op corporate communicatie, de overige hebben betrekking op het vergroten van de veranderbereidheid:

- 1) Van - voor - door: (gericht op bekendheid, vindbaarheid, versterking positie en legitimatie BIM Loket en helderheid over rol en dienstverlening)
- 2) Waarom (het 'moeten'; strategische agendering en voordelen benadrukken vanuit business/gebruik. NB Dit punt is nog onderontwikkeld en vereist samenwerking met BIR)
- 3) Dialoog (het 'willen', bijeenkomsten/virtueel netwerk waarin kruisbestuiving plaatsvindt in het netwerk en koplopers en peloton met elkaar in contact komen)
- 4) Etalage (het 'kunnen': voorlichting, verstrekken van informatie over standaarden en de toepassing ervan)

---

*Bereikte resultaten 2017:*

BIM Locket als clubhuis versterkt, debat over Bouwagenda en regie/leiderschap aangezwengeld i.s.m. BIR. Gebruikersbijeenkomsten geprogrammeerd en eerste ervaringen opgedaan met Klantreis (Customer Journey) en agendering verankering Wet- en Regelgeving en agendering Bouwagenda. Concept ontwikkeld voor dialoogtafels en netwerk gestart vanuit B&U en GWW. Externe profilering via onder andere BIM Praktijkdag (i.s.m. BIR), EPC Congres, GeoBIM congres, etc. Start vernieuwing website. Project: O&O deelproject Wet- en regelgeving (lopend).

---

BIM Locket is succesvol met de communicatie- en adoptieaanpak, binnen de beperkte budgetten. De nieuwsbrief wordt goed gewaardeerd en bezoekersaantallen van de website en social media nemen toe. De focus ligt het komend jaar op (corporate) BIM-Locket communicatie en voorlichting over open BIM-standaarden en door beperkte middelen slechts beperkt op bevordering gebruik (adoptie). De koers uit 2018 wordt doorgezet: vernieuwing website, waarmee ook het virtuele kennisplatform kan worden versterkt, BIM Locket Kennisdag 2018 i.s.m. Rijksvastgoedbedrijf. De dialoogtafels ontwikkelen zich tot een open inspiratienetwerk vanuit B&U en GWW met smaakmakers, dwarsdenkers waarin we in 2018 ook meer jongeren willen betrekken en de Baanbrekers in de Bouw (vanuit G4). Zo mogelijk ook virtueel. Specifiek willen we in 2018 meer zicht krijgen op het gebruik van de standaarden, omdat dit nog lastig tastbaar/meetbaar te maken is. De gebruikersenquête die afgelopen twee jaar is uitgevoerd, gaf een eerste idee. We willen nu verkennen hoe een gebruiksmeting verder aan te pakken (mogelijk via een kaart op de website waarin we gebruik in projecten in beeld brengen, waarbij partijen zich kunnen aanmelden). Ketenstandaard Bouw & Installatie wil hierin meedenken.

De wens is om nog verder vanuit het gebruik te kunnen acteren, en minder vanuit de techniek. Binnen de huidige budgetten is dit slechts beperkt mogelijk; ook marketing ligt nog niet binnen de financiële mogelijkheden van BIM Locket. Met hulp van extra projectfinanciering vanuit EZ en Bureau Forum Standaardisatie is een project Story-telling ontwikkeld samen met de BIR, dat eind 2017 zal starten en doorlopen in 2018. Met dit project zullen best-practices worden gepromoot (zie paragraaf 4.3). Verder is er behoefte om de positieve ervaringen met de 'klantreis' verder uit te breiden, hiervoor is projectfinanciering nodig.

### 2.3 Gezamenlijk beheer

Doel van het cluster gezamenlijk beheer is het via een groeipad verder vormgeven van samenwerking tussen de verschillende beheerorganisaties van de open BIM-standaarden, gericht op:

- Kennisdeling
- Implementatie Beheer handboek open standaarden en (verder) inrichten beheersorganisaties voor standaarden/richtlijnen waar nodig
- Verdere professionalisering van het beheerproces zodat de volgende waarborgen gegeven kunnen worden aan gebruikers en stakeholders:
  - Transparant beheerproces
  - Voldoende invloed door gebruikers
  - Besluiten in collectiviteit
- Versterking relatie met software leveranciers en –ontwikkelaars t.b.v. implementatie

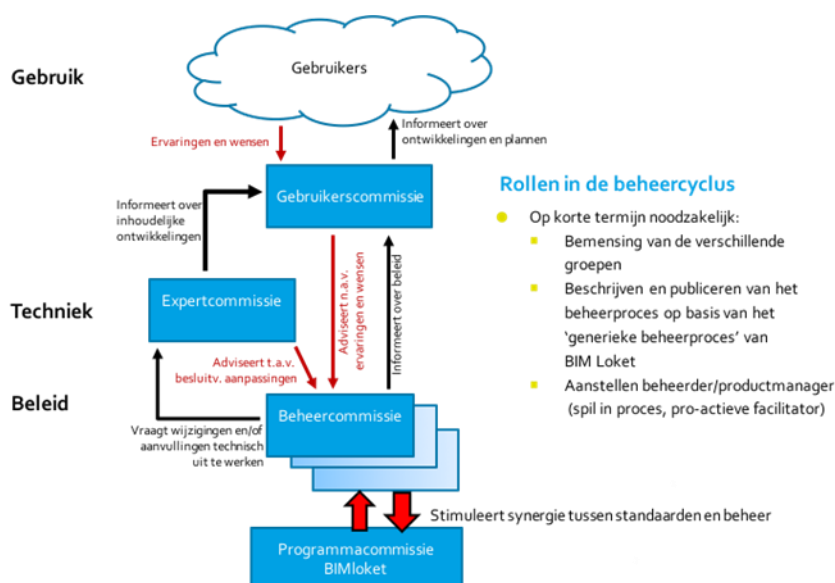
---

#### *Bereikte resultaten 2017:*

VISI- en COINS stuurgroep zijn geïntegreerd, gezamenlijke beheerdag op de Bouwcampus, COINS en NLCS in procedure Pas-Toe Leg-Uit lijst, concept-handboek beheer. Project: Webtool softwareleveranciers (<http://www.vergelijkbimsoftware.nl>).

---

Voor het gezamenlijk beheer ligt de uitdaging in verdere professionalisering van de beheerorganisatie, met uniformere werkprocessen, meer gebruiksgericht functioneren van de organisatie, neutraal. En waarbij discussies op de juiste tafels worden gevoerd (geen technology push). De BOMOS-richtlijn is hierbij het uitgangspunt, waarbij wordt gewaakt voor teveel bureaucratie. Ambitie om dit organisatorisch in eerste halfjaar 2018 ingericht te hebben. In 2018 wordt gestart met de uitwerking/implementatie van de werkprocessen in het handboek beheer open BIM standaarden. Daarnaast verdere automatisering van de helpdesk op basis van vooronderzoek uit 2017. Voor standaarden en richtlijnen waarvoor nog geen beheerorganisatie is ingericht (of slechts gedeeltelijk), zal er naar toegewerkt worden om deze (verder) in te richten. Dit betreft NL/SfB, BIM Protocol en Uitvoeringsplan, CB-NL, BIM Basis ILS. Verder zal gezocht worden naar een nauwere samenwerking tussen beheerorganisaties van standaarden die grote raakvlakken of overlappen met elkaar hebben. Nagaan goede benutting van kennisinstellingen in beheer waar mogelijk, mede in relatie tot de kosten. Verder zal meer openheid en transparantie worden gerealiseerd m.b.v. vernieuwde website.



*Beeld van gewenste inrichting beheer*

Daarnaast het vaststellen van standaarden op de Pas-Toe-Leg-Uitlijst van Forum Standaardisatie van belang. Dit conform ingezette lijn in 2017 (COINS, NLCS). Voor NL/SfB zal een nieuwe aanvraag worden gedaan wanneer een beheersorganisatie is ingericht. Verder aandacht voor het nog meer betrekken van software-leveranciers, zowel vanuit het oogpunt van kennisdeling als het belang van implementatie van de open standaarden. Dit zal plaatsvinden via een bijeenkomst en daarnaast middels het webtool platform softwareleveranciers, gericht op verdere vulling, vindbaarheid en juistheid.

## 2.4 (Inter)nationale aansluiting

Doel van het cluster (internationale) aansluiting is het bevorderen van synergie tussen de open BIM standaarden, zodanig dat (op termijn) een samenhangend stelsel van afspraken ontstaat dat partners in bouwprojecten in staat stelt om optimaal en systeemonafhankelijk samen te werken in het digitale ontwerp-, bouw- en beheerproces. In dit kader is het van groot strategisch belang om te participeren in internationale standaardisatie en normalisatie om:

- Gebruik te kunnen maken van, c.q. aan te kunnen sluiten op open standaarden die in wereldwijde consortia als buildingMART en OGC en internationale normalisatie-instituten als CEN en ISO worden ontwikkeld;

- Relevante Nederlandse kennis en standaarden in te kunnen brengen in deze ontwikkelingen, waardoor investeringen van de bouwsector in deze kennis en standaarden optimaal kunnen renderen;

En zo uiteindelijk succesvolle participatie van Nederlandse bedrijven in internationale BIM-projecten te faciliteren.

---

#### *Bereikte resultaten 2017:*

Participatie in internationale normalisatie op het gebied van BIM in CEN en ISO, coördinatie van de Nederlandse inbreng in deze normalisatie; ontwikkeling toekomstvisie op de standaarden; inbreng van inhoudelijke kennis en bevordering van aansluiting tussen de standaarden in diverse technische commissies van de standaarden als input voor ontwikkeling. Extern gefinancierde projecten o.a.: Kenniskaart "Digitale Archivering" (lopend), Citydeal "Naar een digitale woonomgeving" (lopend), O&O deelproject Kennisagenda (lopend).

---

Speerpunten voor 2018 van het cluster zijn:

1. (verder) werken aan synergie tussen de standaarden van het BIM Loket onderling;
2. internationale afstemming: optimale inbreng van Nederlandse ontwikkelingen in en aansluiting van Nederlandse standaarden op relevante internationale standaardisatie en normalisatie;
3. faciliteren van bottom-up initiatieven om het praktische gebruik van open BIM standaarden te bevorderen de instapdrempel voor het gebruik te verlagen.

#### **Ad 1: Synergie tussen Nederlandse BIM-standaarden**

Het werken aan synergie moet wortelen in een gedragen visie op de toekomst van BIM in het algemeen en op de standaarden in het bijzonder. In 2017 is gestart met de ontwikkeling van zo'n visie met bijbehorende roadmap. Dit wordt in 2018 voortgezet in samenwerking met een klein comité van gebruikers en deskundigen, onder regie van de Programmacommissie BIM Loket. Dit vormt de basis voor het nader aanbrengen van focus in de portfolio van het BIM Loket en besluitvorming over starten/stoppen van activiteiten. Daarnaast wordt in overleg met de Beheercommissies van de standaarden een update gemaakt van de 'Atlas van Open BIM Standaarden', met daarin concrete acties en wensen m.b.t. de aansluiting tussen de standaarden. De atlas vormt de basis voor de inhoudelijke programmering van het cluster voor de komende jaren.

Een aanvullende activiteit van het cluster is het signaleren en waar mogelijk faciliteren en coördineren van verwante 'bottom up' initiatieven in de markt. Voorbeeld daarvan is de huidige ontwikkeling van modellen voor Informatie Leveringsspecificaties (ILS). Diverse (opdrachtgevers-) organisaties zijn bezig om model-ILS'en te ontwikkelen voor de eigen achterbannen. Vanuit het cluster wordt het initiatief genomen om de verschillende ontwikkelingen bij elkaar te brengen, draagvlak te verwerven rond één afgestemde systematiek voor ILS'en in de B&U-sector en waar mogelijk krachten te bundelen om dubbel werk te voorkomen. Het voorstel van RVB en anderen om de RVB BIM norm door te ontwikkelen tot een 'Nationale BIM Specificatie' maakt hiervan deel uit.

### **Ad 2: Internationale afstemming**

buildingSMART International neemt meer en meer aan belang toe. Het cluster werkt daarom nauw samen met buildingSMART Benelux en zal die samenwerking in 2018 verder intensiveren.

Binnen het cluster blijft de gecoördineerde inbreng in ISO-, CEN-, bSI- OGC-commissies van belang. Voor een effectieve Nederlandse inbreng in internationale standaardisatie en normalisatie moet deze kunnen bouwen op een gedragen beleid met bijbehorende financiële middelen. De BIR is bij uitstek het gremium dat het draagvlak in de sector vertegenwoordigt. Het cluster (Inter)nationale samenwerking neemt het initiatief om beleidsvorming van de BIR op dit gebied voor te bereiden. De coördinatie van internationale activiteiten krijgt vorm in een periodiek afstemmingsoverleg tussen Nederlandse vertegenwoordigers in de diverse internationale normcommissies en organisaties. De frequentie en planning van dit overleg worden afgestemd op onder meer de planning van buildingSMART summits en vergaderingen van de werkgroepen van de CEN/TC 442 "Building Information Modelling."

Binnen bSI is een nieuwe strategie in ontwikkeling rond bSDD. Doelstelling van het cluster voor 2018 is concrete stappen te zetten in de koppeling van CB-NL, bSDD, ETIM en IFC: voor een selectie van concepten aantonen hoe de koppeling technisch kan worden gerealiseerd en welke meerwaarde dit kan opleveren voor (BIM-)opdrachtgevers en –nemers.

### **Ad 3: Faciliteren bottom-up initiatieven**

Eén van de grote 'succesnummers' van BIM Locket is de "BIM Basis ILS", een initiatief van 14 bouwbedrijven om te komen tot een set van basale afspraken over het gebruik van de IFC-standaard. BIM Locket faciliteert dit bottom-up initiatief van harte, mede omdat het uitstekend past in het streven om de invloed van gebruikers op de (door)ontwikkeling en het gebruik van onze standaarden te vergroten (nu opgenomen in beheerprogramma, i.s.m. buildingSmart Benelux). In

het verlengde daarvan zal het cluster vergelijkbare initiatieven, zoals de Uniforme SparingsOpgave (USO) en de ontwikkeling van richtlijnen voor het gebruik van pointclouds faciliteren binnen de beschikbare mogelijkheden.

## 2.5 Bureau

---

### *Bereikte resultaten 2017:*

Vergaderingen voorbereid, jaarplan en jaarverslag. Fiscale positie bevestigd.

Organisatiebeschrijving uitvoeringsorganisatie uitgewerkt t.b.v. functiehandboek. Sturing op deliverables mogelijk gemaakt via strakke sturing bedrijfsbureau, daardoor meer transparantie, beter zicht op beheer versus ontwikkeling en meer inzicht in kosten. Hierdoor succesvolle realisatie van benodigde besparing van het budget in Q4 n.a.v. financieringstekort vanuit BIR.

---

In 2018 versterking van bedrijfsbureau functie voor monitoring, met ook kwaliteitsmanagement. Verdere professionalisering organisatie en ICT. Verder reguliere bureau-werkzaamheden. Vanuit directie deelname aan BIR als lid, en overleg/samenwerking Bouwcampus voor zover mogelijk en relevant.

## 2.6 Ondersteuning BIR

---

### *Bereikte resultaten 2017:*

Middelen opgehaald voor zover de toezeggingen waren gedaan. BIR had eigen uitvoeringsprogramma (o.a. onderwijs) en secretariaat. In opdracht van de BIR hebben communicatieactiviteiten plaatsgevonden, waaronder vernieuwing website BIR en ondersteuning BIM Praktijkdag.

---

In 2018 zal met instemming van de BIR de centrale ondersteuning van de BIR worden belegd bij het BIM Loket, waaronder: secretariaat, communicatie, financiën, en daarnaast mogelijke projecten.

Over de besteding van de overige middelen vanuit BIR voor inhoudelijke activiteiten dient nog te worden besloten in de BIR, evenals over de toekomstige belegging van de secretarisrol BIR; PM. In bijlage 2 is een uitwerking opgenomen voor de Bouwagenda voor het thema Digitalisering en Informatisering, waar nog een concretiseringslag nodig is na de eerder opgeleverde memo door



BIR en BIM Locket in maart 2017. Hierbij kan ook het zwaluwstaarten met het DSBI-project plaatsvinden, uitgaande van positieve bespreking hierover in de BIR op 14 dec. 2017.

## 3. Activiteiten beheer 2018

Het uitgangspunt bij de start van het BIM Locket vanuit de BouwInformatieRaad was om alle standaarden onder volledig beheer van het BIM Locket te brengen, zodat er (ook financieel) gestuurd kan worden om de totstandkoming van een samenhangend stelsel aan standaarden. In de praktijk bleek dit ten dele haalbaar, vanwege het internationale karakter of businessmodel van een aantal standaarden. In de navolgende paragrafen komen de standaarden en richtlijnen aan de orde die onder volledig beheer vallen bij het BIM Locket (i.s.m. betrokken kennisinstellingen), en die onder beheer zijn bij de partners. Samenwerking tussen alle betrokkenen vindt plaats via het synergieprogramma (zie vorige hoofdstuk).

Ontwikkeling is binnen de huidige budgetten niet mogelijk, tenzij voor specifieke ontwikkelingen projectfinanciering kan worden verworven; ontwikkeling is wel van belang (stilstand is achteruitgang!).

### 3.1 Standaarden en richtlijnen geborgd bij het BIM Locket

#### CB-NL

---

*Bereikte resultaten 2017:*

Bewezen gebruikstoepassing CB-NL met PoC bouwers. Gebruikerscommunity weer aangehaakt en en website update. PoC OTL BOR gestart.

---

Bij CB-NL is het sterker aanhaken van gebruikers van belang en – hernieuwd - helderheid verschaffen over positionering CB-NL. Wens is om Beheercommissie uit te breiden met gebruikers (mogelijk vanuit project Zuidasdok, bouwbedrijven) en ook voor te laten zitten vanuit een gebruiker (vacature). Daarnaast is laagdrempelig faciliteren van gebruik wenselijk via een betere ontsluiting. Er is in Q2 een gebruikersbijeenkomst voorzien. Internationale aansluiting bSDD is van belang, opgenomen in cluster (Inter)nationale aansluiting.

#### NL/SfB en GB-CAS

---

*Bereikte resultaten 2017*

De intellectuele eigendomsrechten van de NL/SfB zijn overgedragen van CIB naar BIM Locket. Publicatie van "De Nieuwe Lijst" (DNL) op de BIM Locket website voor commentaar. DNL is een

---

---

voorstel voor uitbreiding van de NL/SfB classificatie voor met name installaties, op basis van de NEN 2699. DNL wordt vooralsnog gepubliceerd als mogelijk supplement op de vigerende NL/SfB, inclusief opmerkingen en advies van de NL/SfB beheerorganisatie.

---

De NL/SfB is een al wat oudere classificatie van bouwdelen, waarvan het gebruik sinds de introductie van BIM sterk is toegenomen. Talloze organisaties en bedrijven hebben geïnvesteerd in digitale bibliotheken en informatiesystemen die zijn ingericht op basis van de NL/SfB. Nu BIM Loket het eigendom van de classificatie heeft verworven, kan de beheerstructuur in 2018 verder worden ingevuld en geprofessionaliseerd. Een ontwikkelagenda, met input van gebruikers is wenselijk. Mogelijk krijgt de classificatie een update naar aanleiding van eventuele reacties op de publicatie van DNL. Voor GB-Cas worden vooralsnog geen activiteiten voorzien, anders dan dat mogelijke consequenties van aanpassingen in de NL/SfB classificatie in ogenschouw zullen worden genomen zodra dit aan de orde is (GB-CAS omvat een lagenindeling van 2D tekeningen op basis van de NL/SfB-classificatie). Bouwsystemen en Installaties (BS&I) nader hierin mee te nemen indien relevant.

## NLCS

---

### *Bereikte resultaten 2017:*

Ook in 2017 is het gebruik van de NLCS toegenomen.

De NLCS is aangemeld bij het forum voor standaardisatie, de definitieve toetreding zal in maart 2018 zijn beslag krijgen. Een gedetailleerde beschrijving van het beheerproces van de standaard wordt dit jaar afgerond. Release 4.2. is uitgebracht.

---

De NLCS resultaten in 2018 bestaan uit.

Een rapportage van een onderzoek naar de wenselijkheid om moderne ICT -technologie zoals deze wordt toegepast bij het bij Rioned In het Gegevens Woordenboek Stedelijk Water (GWSW) ook bij de NLCS toe te passen. Een uitbreiding van de opname van de informatie over stedelijk spoor en de netwerkbedrijven zoals Tennet enz wordt voorzien. Verder wordt een uniform protocol ontwikkeld om voor de CAD-leveranciers het 'NLCS proof zijn' te controleren. Verder ondersteuning van het dagelijks beheer.

## VISI

---

### *Bereikte resultaten 2017*

In 2017 is gewerkt aan de (functionele) specificaties van VISI release 1.7 en/of 2.0. De implementatie van de release 1.5/1.6 is in uitvoering, heeft enige vertraging opgelopen en zal in 2018 worden afgerond. Zodra deze implementatie is afgerond, krijgt de VISI Leidraad de bijbehorende update. Er is een notitie opgesteld waarin de positionering van de open standaard VISI t.o.v. software-producten als Sharepoint is verduidelijkt.

De gebruikersbijeenkomsten zijn in 2017 gecombineerd voor de standaarden VISI en COINS; gemiddeld bezoeken 40 à 50 deelnemers deze bijeenkomsten, dit aantal is groeiende. In de laatste bijeenkomst zijn 'discussietafels' geïntroduceerd, waar gebruikers hun ervaringen en wensen m.b.t. beide standaarden kunnen terugkoppelen.

---

In 2018 wordt verder gewerkt aan de functionele specificaties voor VISI release 1.7 en/of 2.0. De verbetering van de aansluiting op de DEMO systematiek staat daarbij centraal; met name zal op verzoek van gebruikers de mogelijkheid van 'revoke' (herroepen van een bericht) worden toegevoegd.

Op internationaal niveau is in 2018 een review te verwachten van de ISO 29481-2 "Building information models - Information delivery manual - Part 2: Interaction framework". Deze norm is in feite de één op één vertaling van VISI release 1.3. Het is belangrijk dat de ISO-norm in de pas blijft bij de nationale ontwikkeling van VISI; de review is dé gelegenheid om dat te realiseren. Dit is temeer van belang, omdat deze ISO-norm in het kader van de CEN/TC 442 "Building Information Modelling" zal worden geaccepteerd als EN-norm. Het is daarom zaak om zorg te dragen voor een adequate inbreng vanuit VISI/BIM Loket in het reviewproces van de ISO 29481-2.

Tot slot: in 2018 wordt verder gewerkt aan de integratie van de beheerprocessen van VISI en COINS.

## COINS

---

### *Bereikte resultaten 2017:*

- Vijf praktijkcases met COINS 2.0 uitgevoerd en gepubliceerd in de vorm van 'fact sheets'.
  - Cursus COINS 2.0 ontwikkeld en een aantal keren met succes verzorgd.
  - Werkgroep SE-BIM (gezamenlijke werkgroep van BIR en 4P Stuurgroep SE) heeft de 'SE Uitwisselingsstandaard' in eerste versie afgerond en opgeleverd. Er is een start gemaakt met de ontwikkeling van een COINS 2.0 Referentiekader SE op basis van deze Uitwisselingsstandaard. Een nieuwe begeleidingsgroep bereidt use cases voor voor de testfase van het Referentiekader SE, c.q. de SE Uitwisselingsstandaard.
  - In ISO-verband wordt onder Nederlands voorzitterschap gewerkt aan de ISO-EN-norm 'Information Container for Data Drop' (ICDD), waarvoor COINS model staat.
  - COINS 2.0 is aangemeld voor opname op de lijst "Pas toe of leg uit" van het Forum Standaardisatie. Een expert meeting in september heeft geleid tot een positief advies.
- 

Naast het afronden en testen van het COINS 2.0 Referentiekader SE (waarvoor projectfinanciering moet worden gezocht), staan beheeractiviteiten in 2018 met name in het teken van verbreding van het gebruik van COINS 2.0. Er worden stappen gezet om de 'instapdrempel' voor nieuwe gebruikers te verlagen. Er wordt een update van COINS 2.0 voorzien, waartoe onder meer de ervaringen en wensen van gebruikers(-organisaties) en andere stakeholders worden geïnventariseerd en geëvalueerd.

De procedure voor opname van COINS 2.0 op de lijst 'Pas toe en leg uit' wordt afgerond. Hiertoe wordt de beheercyclus nader ingevuld, geprofessionaliseerd en gepubliceerd. Plan is om de integratie van de beheerorganisaties van COINS en VISI in 2018 te effectueren.

## Nationaal Model BIM Protocol en Uitvoeringsplan

---

### *Bereikte resultaten 2017:*

- Publicatie van het 'Nationaal Model BIM Protocol' (volgend op de publicatie van het Nationaal Model BIM Uitvoeringsplan in 2016).
  - Diverse presentaties en inleidingen over beide nationale modellen, onder meer op de nationale BIM Praktijkdag.
  - Verzamelen van commentaren op en suggesties voor verbetering van de modellen, als input voor een update in 2018
- 

Update van het Nationaal Model BIM Protocol en het Nationaal Model BIM Uitvoeringsplan op basis van reacties, ervaringen en suggesties van gebruikers en andere stakeholders. Hiertoe wordt onder

meer een gebruikersbijeenkomst georganiseerd. Tevens worden de BIR Kenniskaarten 4A ("BIM juridisch, algemeen") en 4B ("BIM juridisch, checklist BIM-werkafspraken") geactualiseerd, c.q. in lijn gebracht met de inhoud van beide nationale modellen.

## BIM Basis ILS

---

### *Bereikte resultaten 2017:*

Veel communicatie: grootschalige gebruikersbijeenkomst, onderschrijving van de richtlijn door meer dan 200 partijen met logo's op de website, verdiepingsbijeenkomst gepland in november m.m.v. bSB, aanzet inrichting beheer. Tevens vertaling naar internationaal i.v.m. behoefte in buitenland.

---

BIM Basis ILS voorziet in grote behoefte voor praktische afspraken in toepassing van IFC en NL/SfB, belangrijk voor versterken praktijkbeweging voor toepassing open BIM standaarden. In 2018 is verdere inrichting beheer en vervolg communicatie (gebruikersbijeenkomst) voorzien. Verdere plannen voor ontwikkeling afhankelijk van uitkomsten verdiepingsbijeenkomst en financiering voorzien.

## 3.2 Standaarden en richtlijnen bij partners BIM Loket

### Vanuit Geonovum:

#### IMGeo

In 2018 moet IMGeo beter aansluiten bij gebruikers die aansluiten op IMGeo, waaronder beheer openbare ruimte, wegen en verkeer en waterbeheer. Daarom wordt in 2018 verder gewerkt aan een nieuwe versie van IMGeo (IMGeo 3.0). Daarnaast is een van de speerpunten voor 2018 om IMGeo beter te laten aansluiten (zowel inhoud als procesoptimalisatie) op andere geo(basis)registraties, o.a. BAG, BRT, NWB en WOZ.

IMGeo is een extensie (ADE) op de internationale standaard OGC CityGML.

IMGeo heeft inhoudelijke raakvlakken / overlap met de bouwwereld: NLCS, NEN2767-4 en CB-NL. Samenwerking is belangrijk om te zorgen dat deze standaarden bij doorontwikkeling goed op elkaar afgestemd blijven en waar nodig beter op elkaar afgestemd worden.

## CityGML

Momenteel wordt gewerkt aan een nieuwe versie van CityGML, versie 3.0. Deels op basis van wijzigingsverzoeken van Geonovum die uit het afstemmen van IMGeo op CityGML zijn voortgekomen. IMGeo is gemodelleerd als een CityGML profiel. In 2018 zal Geonovum de implementatie hiervan verder in de praktijk brengen. De link met informatie uit de bouwwereld is hierbij een belangrijk ontwikkel-principe.

De ontwikkeling van CityGML vindt plaats in internationale samenwerking binnen het OGC. Voor de link tussen de geo- en de bouw-wereld heeft een samenwerkingsgroep bestaande uit OGC-leden en BuildingSMART-leden een white paper opgesteld. Ook is er in 2017 door OGC een Future City Pilot I uitgevoerd waarin de link tussen Geo en BIM een van de use cases was. In 2018 zal er een Future City II pilot worden uitgevoerd met vragen die voortkwamen uit FCP 1. In een samenwerking met 10 andere Europese landen wordt bovendien een GeoBIM project uitgevoerd onder EuroSDR vlag (European Spatial Data Research). In dit project wordt geïnventariseerd hoe in de verschillende landen de GeoBIM integratie wordt opgepakt, welke ontwikkelingen hiervoor nodig zijn en worden initiële oplossingen ontwikkeld hiervoor.

CityGML: Invloed op nieuwe CityGML versie is nog mogelijk als dit relevant is voor de bouwwereld. Interface CityGML – IFC, Geo-BIM: Vanuit de bouwsector ligt er een vraag over afstemming tussen 3D geo-informatie enerzijds en anderzijds 3D uit BIM (Bouw Informatie Modelleren) dat in de bouwwereld wordt gebruikt. Aan de hand van een use case willen we inzicht krijgen in de effecten van geplande ruimtelijke ingrepen, ontworpen in BIM, door ruimtelijke analyses uit te voeren in een 3D GIS-omgeving. Hiervoor werken we een interface (koppelvlak) uit tussen de meest gebruikte 3D BIM-standaard (IFC) en 3D geo-standaard (CityGML). Geonovum voert dit uit in samenwerking met BIM-Loket, Kadaster, RWS, gemeente Den Haag en gemeente Rotterdam. We helpen mee om de resultaten hiervan te verankeren in het Open BIM standaarden pakket van het BIM-Loket.

## Vanuit Ketenstandaard Bouw en Installatie:

### ETIM

Op 1 september heeft ETIM International de nieuwste officiële versie van de classificatie gepubliceerd. In deze publicatie is een groot aantal verbeteringen opgenomen. Ook zijn een aantal klassen ingrijpend op de schop gegaan, waaronder de fittingen en de kabels. Gezien de continue toename van deelnemende landen binnen ETIM International, onlangs sloot Rusland aan als

18e land, neemt de kwaliteit, maar ook de steeds bredere inzetbaarheid van de ETIM-classificatie toe.

Vanuit ETIM Nederland hebben we de ETIM UP tool ontwikkeld. Met deze tool kan een deelnemer met één druk op de knop de oude ETIM-versie omzetten in de nieuwste ETIM-versie.

In 2018 zal de toepassing van ETIM MC voor het gebruik in 3D BIM-pakketten worden versneld. In aanvulling op de basis ETIM klassen geeft ETIM-MC specifieke parameters om de betreffende producten als 3D geometrisch object te modelleren en/of parameters voor engineeringstoepassingen. De samenwerking tussen BuildingSmart en ETIM International moet er toe leiden dat ETIM en IFC beter op elkaar aan gaan sluiten. Zowel een aantal groothandels als bouwbedrijven stimuleert fabrikanten om de ETIM classificatie toe te voegen aan hun producten. Voor de groothandel, maar ook voor de bouwbedrijven is dit essentieel om snel te kunnen zoeken in elektronische productcatalogi met kwalitatief goede data.

## SALES

In 2017 is het aantal gebruikers van de SALES-standaard weer fors toegenomen tot ruim 1000 met samen bijna 3000 vestigingen. Doordat de vraag groot is en het moeilijk is aan personeel te komen is de focus meer gericht op het automatiseren van processen en met name op de elektronische uitwisseling van data en transactieberichten. De sterke groei in het gebruik van de SALES Standaard wordt ook veroorzaakt doordat in een jaar tijd 60 woningcorporaties zijn aangesloten.

De ontwikkeling van de nieuwste versie van de SALES005 is in volle gang. De planning is om de nieuwe versie op 1 april 2018 op te leveren, waarna een review periode zal volgen tot 1 juli. De nieuwe versie van SALES bevat een aantal belangrijke verbeteringen.

Het aantal facturen dat elektronisch wordt verstuurd groeit. Niet alleen in Nederland, maar ook in Europa. Dit wordt bevorderd vanuit de EU: voor de zomer is de Europese Norm gepubliceerd die beschrijft hoe landen elektronische facturen moeten versturen.

## Vanuit buildingSMART Benelux:

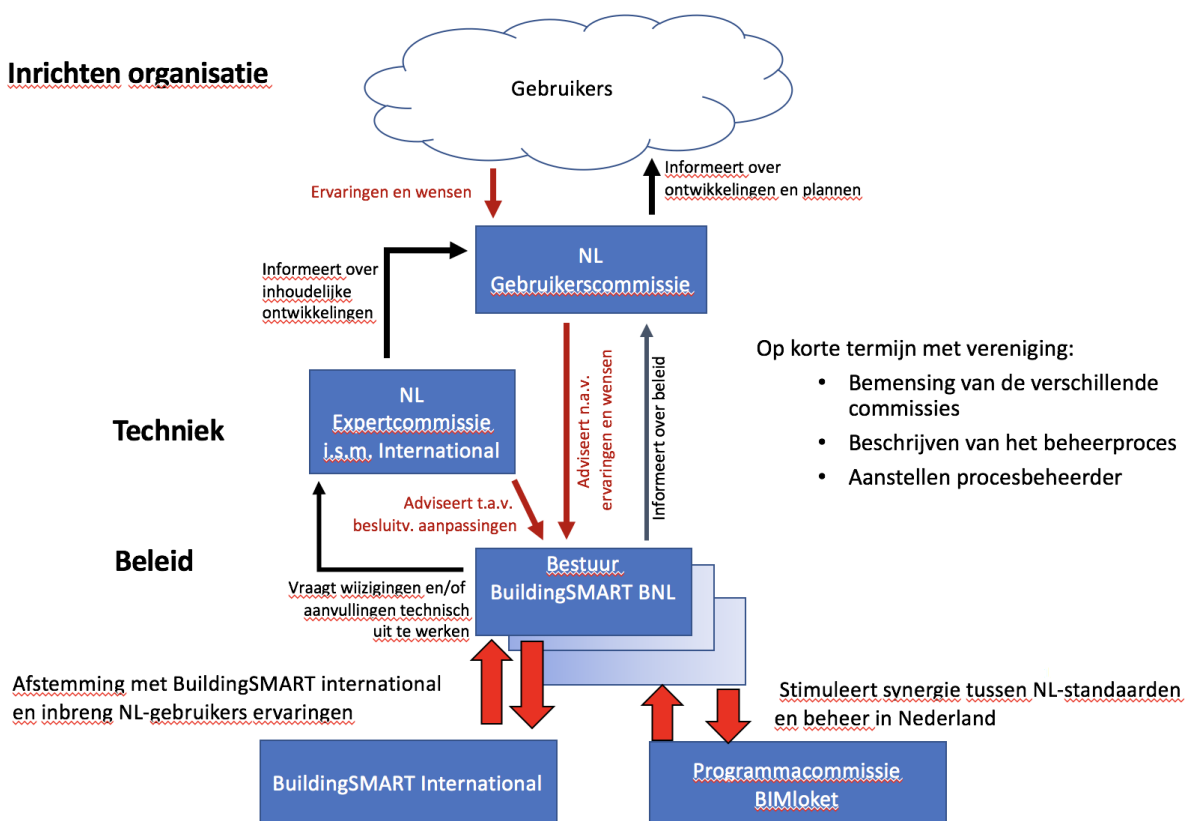
### IFC

De open standaarden van buildingSMART zijn in de praktijk bewezen en behoren tot de meest gebruikte standaarden in Nederland. Om beter in te spelen op de behoefte van de gebruikers, zal buildingSMART BNL een professionalisering van de beheerorganisatie doorvoeren. De focus van de



vereniging zal hiermee ook komen te liggen op het verzamelen en delen van gebruikerservaringen en bij buildingSMART International inbrengen voor aanpassingen in de betreffende standaarden.

## Inrichten organisatie



Dit vergt een herstructurering van de organisatorische opzet. Hiervoor is gekeken naar de BOMOS-richtlijn, waarbij gewaakt moet worden voor teveel bureaucratie. Een definitieve opzet van de structuur zal in overleg met de leden van buildingSMART BNL tot stand komen.

Daarnaast moet er nauwer samengewerkt worden met het BIM Loket, om te zorgen voor synergie met de bij het BIM Loket in beheer zijnde standaarden en aansluiting op internationaal gebied (zie paragraaf *(inter)nationale aansluiting*).

De commissies die nog opgezet dienen te worden zijn de Expertcommissie en de gebruikerscommissie. De samenwerking tussen Benelux en buildingSMART International is de laatste jaren geïntensiveerd. De deelname van Nederlandse experts aan de diverse

gebruikersgroepen tijdens de international summits kan nog verder gestructureerd worden. Voorstel is om een aantal deelnemers van de international summits plaats te laten nemen in de expertcommissie. Op deze manier kan kennis uitermate snel uitgewisseld worden. Tegelijkertijd wordt geborgd dat de experts met elkaar hetzelfde verhaal vertellen tijdens de international summits.

De gebruikerscommissie dient zo compact mogelijk te blijven, ten einde de echte gebruikers in te zetten. Dit kan middels het organiseren van gebruikersdagen op een lage frequentie, bijvoorbeeld rondom een international summit. De gebruikerscommissie heeft in deze opzet de taak om de gebruikersdagen voor te bereiden i.s.m. het BIM loket.

#### *Opleidingen OpenBIM in 2018*

In 2018 zal buildingSMART BNL starten met het programma 'OpenBIM Professional certification', een nationaal project op initiatief van buildingSMART International.

## 4. Projecten 2018

### 4.1 Interne projecten BIM Loket

Interne projecten worden gefinancierd vanuit de basisfinanciering BIM Loket vanuit behoefte aan meer balans tussen GWW en B&U.

---

#### *Bereikte resultaten 2017:*

In 2018 waren er twee interne projecten. Het B&U project ging later van start en heeft geleid tot een rapportage internationaal, en tot eerste aanzet omvorming RVB-BIM norm tot nationale BIM Specificatie B&U. Daarnaast liep het BIM Basis ILS project dat heeft geleid tot grote deelname uit de sector aan de BIM Basis ILS, deze is nu als richtlijn in het beheerprogramma opgenomen.

---

Overzicht projecten 2018:

- Nationale BIM Specificatie B&U, gericht op verdere ontwikkeling en promotie nationale Bim standaard OG's B&U).
- Opleidingstraject OpenBIM Professional Certification vanuit opleidingsmateriaal bSI; samenwerking bSB/BIM Loket (gezamenlijk te financieren 50/50).

### 4.2 Externe projecten

BIM Loket was in 2017 succesvol om met externe projecten middelen aan te vullen voor extra activiteiten passend bij de doelstelling.

---

#### *Bereikte resultaten 2017:*

In 2017 zijn er diverse projecten met externe financiering ontwikkeld (deels i.s.m. BIR): Leveranciersmanifest, werkzaamheden BIR, Workshop BIM en Gemeenten, Borging internationaal (ISO, CEN), Digitale archivering, POC OTL Beheer Openbare ruimte, Citydeal "Naar een digitale woonomgeving", BIM Regelgeving en Kennisagenda (voorbereiding van een NWO-onderzoeksprogramma op het gebied van BIM en open standaarden).

---

De volgende externe projecten (deels i.s.m. BIR) lopen door uit 2017, cq zitten in pijplijn op zoek naar mogelijke financiering, mogelijk via Bouwagenda (zie bijlage 2). Gefinancierde projecten worden opgehangen aan een cluster zodat er een heldere aansturing mogelijk is. Voor toelichting op ontwikkelprojecten standaarden bijlage 1.

Projectvoorstel	Status
Open BIM databases voor Studie en testdoeleinden (2016)	Op zoek naar financiering – Bouwagenda deelprogramma Mens?
Referentiekader duurzaamheid (2016)	Op zoek naar financiering – mogelijk Bouwagenda deelprogramma Toepassing?
Ontwikkeling COINS2.0 validator (2016)	Op zoek naar financiering – mogelijk Bouwagenda deelprogramma Standaarden?
Verbinding City-GML spaces met IFC (2016)	In uitvoering 1 <sup>e</sup> fase via Geonovum, vervolg via BIM Loket
Standaard BIM gebouwdossier (2016)	Op zoek naar financiering – mogelijk Bouwagenda deelprogramma Data?
Storytelling (2017)	In contractering (financiering 60 K toegezegd vanuit EZ, Forum Standaardisatie)
BIM Roadmap gemeenten (2017)	In behandeling VNG Digitale Agenda vanuit BIM Loket en gem. R'dam, status: op zoek naar financiering- Bouwagenda deelprogramma Organisatie?
BIM Kenniscoaches (2017)	In behandeling VNG Digitale Agenda vanuit BIM Loket en gem. Den Haag, status: op zoek naar financiering - Bouwagenda deelprogramma Mens?.
BIM ILS voor gemeenten (2017)	Projectvoorstel nog in ontwikkeling vanuit gem. Den Haag, en op zoek naar financiering met meerdere gemeenten en ministeries - Bouwagenda deelprogramma Standaarden?
BIM Kennis en Opleidingen (2017)	Vanuit BIM Loket en BIR, status op zoek naar financiering – Bouwagenda deelprogramma Mens?
BIM Agenda voor de Bouwagenda (2017)	Projectvoorstel vanuit TNO met financiering 40 K mits aanvullend cofinanciering 50% vanuit BIM Loket/BIR.

Ontwikkeling CB-NL (2017)	Ontwikkeling; op zoek naar financiering – Bouwagenda deelprogramma Standaarden?
Ontwikkeling NL/SfB (2017)	Ontwikkeling; op zoek naar financiering – Bouwagenda deelprogramma Standaarden?
Ontwikkeling NLCS (2017)	Ontwikkeling; op zoek naar financiering – Bouwagenda deelprogramma Standaarden?
Ontwikkeling VISI (2017)	Ontwikkeling; op zoek naar financiering – Bouwagenda deelprogramma Standaarden?
Ontwikkeling COINS (2017)	Ontwikkeling ; op zoek naar financiering – Bouwagenda deelprogramma Standaarden?
Ontwikkeling BIM Basis ILS (2017)	Ontwikkeling ; op zoek naar financiering – Bouwagenda deelprogramma Standaarden?

## 5. Financiën

### 5.1 Uitgaven BIM Loket

Het BIM Loket gebruikt voor 2018 net als vorig jaar de volgende indeling voor de uitgaven;

1. Uitgaven Bureau
2. Uitgaven Clusters
3. Uitgaven Beheer (standaarden en richtlijnen volledig in beheer BIM Loket)
4. Uitgaven projecten.

De uitgaven zijn taakstellend begroot. Zie voor omschrijving de eerdere hoofdstukken en voor deliverables bijlage 1. Er is alleen een basisniveau van dienstverlening mogelijk binnen het beschikbare budget.

De bureaunkosten omvatten een basisbezetting van het bureau voor de Stichting en de operationele kosten voor kantoorhuur, ICT, corporate communicatie, verzekeringen, accountant etc. De clusters omvatten naast personele kosten van programmamanagers en centrale bureau-ondersteuning ook out-of-pocketkosten (vernieuwing website, bijeenkomsten, helpdesksysteem, bijdrage abonnementen NEN en bSI (via bSB), internationale reis- en verblijfkosten, etc.). Beheerkosten zijn zuiver gemaakt, ontwikkelingskosten (voorheen deels verweven met beheer) zijn eruit gehaald. Hierdoor zijn de beheerkosten flink gedaald ten opzichte van 2017.

Er is een post 'uitgestelde contractering' opgenomen van ca. 10 % (100 K), die kan worden besteed zodra de nog niet formeel bevestigde middelen binnen zijn. Deze post bevat uitgestelde personeelskosten voor bureau en clusters en daarnaast out of pocket-kosten van bureau en clusters met lagere prioriteit.

	Begroot 2017	Begroot 2018	
<b>Uitgaven BIM Loket</b>			
Bureau personeel	140	125	
Bureau Operationele kosten	53,5	55	
Totaal Bureau	193,5		180

CI Voorlichting-adoptie	225	165	
CI Gez bekeer	155	92	
CI Int aansluiting	80	91	
Totaal Clusters	460		348
Beheer			
CB-NL	90	40	
VISI	110	70	
COINS	40	40	
NLCS	66,5	40	
NL-SfB en GB-CAS	5	20	
BIM Protocol en Uitv Plan	5	10	
BS&I	5	0	
BIM basis ILS	0	10	
Totaal beheer	321,5		230
Projecten/anders			
ILS BU (OG)	30	20	
BIM basis ILS	10	0	
Leveranciersmanifest	20	0	
Opleidingen coörd. (ism BSB)	0	10	
BIR – inhoudelijk PM	0	30	
BIR - secr/comm/fin	0	20	
Project Storytelling	0	60	
Totaal projecten/anders	60		140
Uitgestelde contractering (toekenning bij volledige financiering)	0	100	
	0		100
<b>Totaal Uitgaven</b>	<b>1.035</b>		<b>998</b>

## 5.2 Inkomsten BIM Loket

Het BIM Loket heeft voor 2018 de beschikking over de volgende financiering:

- BIR branches
- BIR OG Beheer
- Bestaande financiering VISI (geormerkt)
- Bestaande financiering NLCS (geormerkt)
- Financiering projecten

Daarnaast steunt het BIM Loket op een in-kind financiering van ca. 3 M Euro, zoals is gebleken uit een uitvraag uit 2017. De grootste in-kind bijdragen gaan om in: COINS, VISI, BIM Loket clusters, IFC/BuildingSMART Benelux, CB-NL, en daarnaast in: NLCS, ETIM, nat. BIM Protocol en SALES. Daarnaast is er een grote bijdrage aan BIM algemeen/BIR. De uitvraag zullen we in 2018 actualiseren.

### BIM Loket Jaarplan 2018 - Financiën

	Begroot 2017	Begroot 2018
Inkomsten BIM Loket		
RWS	100	110
ProRail	100	110
RVB	75	110
Gemeenten	75	85
Provincies	75	85
Schiphol	75	85
TenneT	25	0
Waterschappen	75	0
NVZ/NFU	25	0
Corporaties	10	0
BNL en BNA	80	90
NL-ingenieurs	35	45
Uneto-VNI	35	45



FME	35	0
Gez. Fact BIR/BIM	40	0
VISI bijdrage	110	110
NLCS bijdrage	45	23
Projecten	20	100
<b>Totaal Inkomsten</b>	<b>1.035</b>	<b>998</b>

Vanuit Schiphol is onder voorbehoud nog een bijdrage van 25 K beschikbaar per medio 2018. Om de financiële ruimte te vergroten zal net als vorig jaar meegewerkt worden aan het lobbytraject vanuit de BIR voor extra financiering en zal vanuit BIM Locket (directeur en clustertrekker IT) acquisitie voor projecten met aanvullende middelen plaatsvinden. Zie hiervoor onder meer de lijst in de vorige paragraaf. Een percentage vanuit de projecten (maatwerk, doch minimaal 10%) wordt afgeroomd ter dekking van kosten vanuit BIM Locket.